

# 6

## El temps de treball i els actuals entorns laborals

---



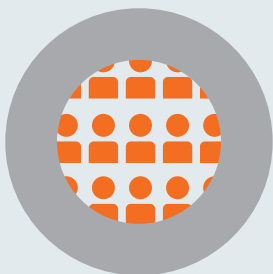
### OBJECTIUS

- Comprendre i exercir els drets i obligacions relatius al temps de treball, incloent els permisos retribuïts i les possibilitats de reduir la jornada de treball.
- Entendre que hi ha jornades màximes i que cal respectar els descansos mínims regulats a la normativa.
- Conèixer els actuals entorns de treball i identificar les mesures innovadores que porten a una nova cultura empresarial, les seves mesures de flexibilització i de conciliació.
- Comprendre la importància dels plans d'igualtat.

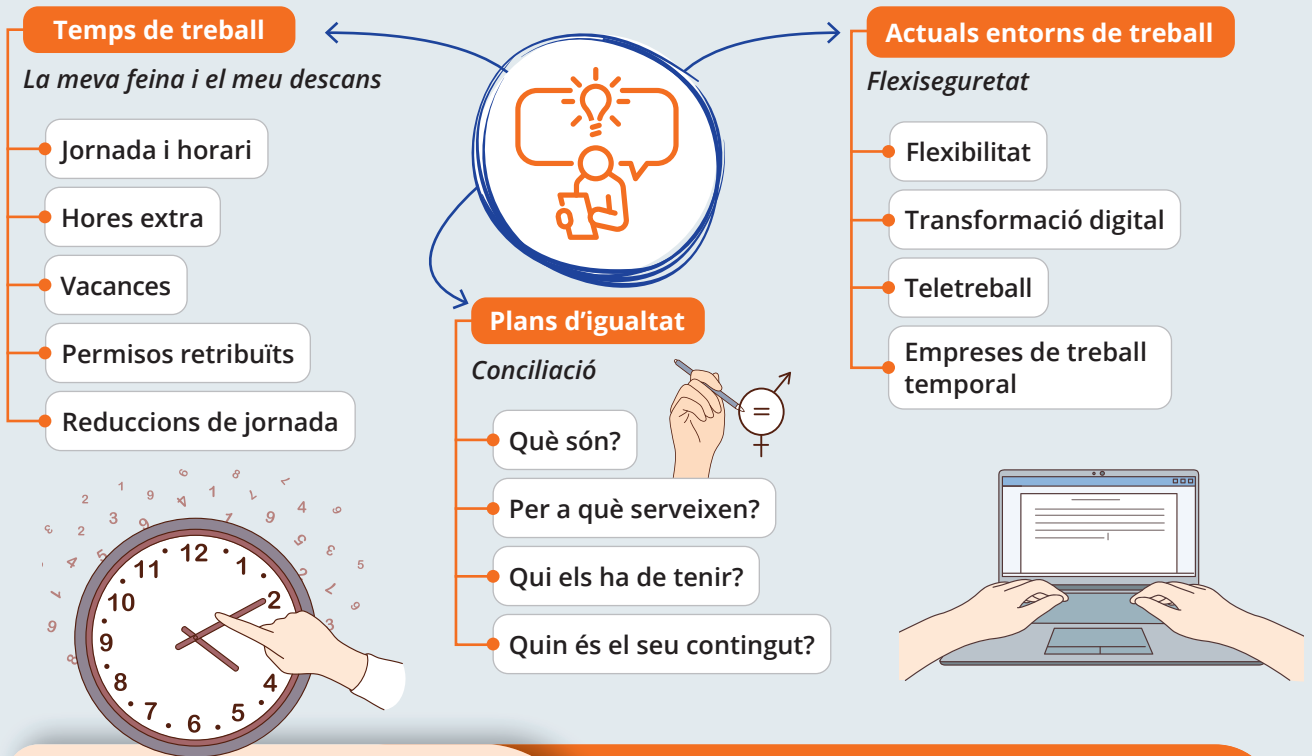


### CONTINGUTS

1. La jornada de treball i l'horari.
2. Les hores extraordinàries i les hores complementàries.
3. Les vacances.
4. Els permisos retribuïts i les reduccions de jornada.
5. Els actuals entorns laborals.
6. Els plans d'igualtat.



## ORDENA LES TEVES IDEES




### REFLEXIONA

Així serà la **jornada laboral** de 4 dies de Telefónica: **voluntària, amb menys sou, però amb una bonificació**

Telefónica està pactant amb el seu comitè d'empresa que qualsevol de les persones treballadores que formen part de la seva plantilla pugui acollir-se a aquesta nova fórmula de treball: treballar 4 dies a la setmana i lliurar 3 dies.

Acollir-se a la jornada laboral de 4 dies implica la corresponent disminució del sou, encara que comporta també una bonificació per part de l'empresa d'un 20 % del salari deixat de percebre.

Font: [www.elpuntavui.cat](http://www.elpuntavui.cat). 



### Activitats inicials

- 1.. Saps què significa el terme *jornada laboral*?
- 2.. Has sentit parlar alguna vegada de les jornades laborals de 4 dies a la setmana?
- 3.. Creus que aquesta reducció de jornada laboral comporta gairebé sempre una reducció de salari?

## 1. La jornada de treball i l'horari

El **temps de treball** és tot període durant el qual la persona treballadora roman a la feina exercint les seves funcions a disposició de l'empresa.

### Què és la jornada de treball?

La **jornada de treball** és el nombre d'hores dedicades a dur a terme l'activitat laboral; es pot computar en hores al dia, a la setmana o a l'any.

Els **convenis col·lectius** són els que estableixen aquest nombre d'hores, anomenat **temps de treball efectiu**; normalment no es té en compte el temps que es dedica, per exemple, al canvi de roba, a fitxar a l'empresa o al transport.

### Quantes hores podem treballar?

L'Estatut dels Treballadors (ET) estableix una **jornada màxima de 40 hores setmanals en còmput anual**. Això vol dir que unes setmanes es pot treballar més de 40 hores i d'altres menys, sempre que no se superin les 40 hores setmanals de mitjana a l'any. També estableix una jornada màxima diària de **9 hores**, excepte per a les persones **menors de 18 anys** i **les persones amb treballs nocturns**, la jornada màxima diària de les quals mai no ha de superar les 8 hores al dia.

Tot i això, és el **conveni col·lectiu el que estableix la jornada màxima** per a cada sector d'activitat, així que l'empresa ho ha de tenir en compte per establir les hores de treball efectiu.

També hi ha el **treball a jornada parcial**, és a dir, no es treballa el màxim establert en conveni col·lectiu, sinó menys hores, per la qual cosa se celebra un **contracte de treball a temps parcial**.

Alguns sectors, per les seves característiques singulars o els fluxos d'activitat, estableixen la **jornada irregular**, és a dir, en algunes èpoques de l'any es treballen més hores i en altres menys, però s'han de respectar sempre els descansos mínims establerts normativament.

### Consulta sobre FOL

1

El meu germà Carles, de 17 anys, ha començat a treballar a una botiga els caps de setmana. El Carles treballa 20 hores setmanals amb horari de 10.00 a 20.00 hores els dissabtes i els diumenges, i li donen una hora per dinar. És correcta la jornada que fa?

### Solució

No, no és correcta, ja que, com que el Carles és menor d'edat, no pot treballar més de 8 hores al dia.

De 10.00 a 20.00 hores hi ha un total de 10 hores, menys l'hora que li donen per dinar, per la qual cosa són 9 hores, de manera que supera el màxim legal diari per a menors, que són 8 hores.

### Objectiu de Desenvolupament Sostenible 8

www

Una meta d'aquest Objectiu de Desenvolupament Sostenible és aconseguir una feina digna per a totes les persones i la igualtat de remuneració per treball d'igual valor. Pots consultar-lo a la teva versió digital: [www.un.org](http://www.un.org).



### Estatut dels Treballadors

www

A la teva versió digital pots consultar l'article 34 de l'ET sobre la jornada de treball: [www.boe.es](http://www.boe.es).

### Exemple de jornades màximes als convenis

El Conveni Col·lectiu d'Oficines i Despatxos de Catalunya estableix una jornada màxima anual de 1800 hores, mentre que el de la Comunitat de Madrid fixa una jornada màxima de 1765 hores.



### Resol

1• El Conveni Col·lectiu del Sector de la Construcció estableix una jornada màxima anual de 1736 hores. L'Alba, una empresària del sector, organitza el calendari laboral de la seva empresa amb 1710 hores.

- És correcta l'actuació de l'Alba?
- L'Alba pot establir una jornada més reduïda per als mesos d'estiu, sempre que es respecti la màxima de 1710 hores a l'any?

## Tenim dret a descansos?

L'Estatut dels Treballadors estableix, a més de les **vacances anuals**, uns **descansos mínims obligatoris** per tal de protegir la salut de les persones treballadores. Aquests descansos poden ser retribuïts, com ara el setmanal, o no retribuïts, com el descans que es dona dins de la jornada.

Descansos mínims obligatoris	
<b>Dins la jornada</b>	<ul style="list-style-type: none"> <li>– Els <b>majors de 18 anys</b>: com a mínim <b>15 minuts</b>, sempre que la jornada diària superi les 6 hores.</li> <li>– Els <b>menors de 18 anys</b>: com a mínim <b>30 minuts</b>, sempre que la jornada diària superi les quatre hores i mitja.</li> </ul>
<b>Diari</b>	<b>12 hores</b> entre la fi d'una jornada i l'inici de la següent.
<b>Setmanal</b>	<ul style="list-style-type: none"> <li>– Els <b>majors de 18 anys</b>: almenys <b>un dia i mig</b> ininterromput (amb la possibilitat d'acumular aquest descans en períodes de fins a 14 dies, treballes 11 dies i descanses 3 dies).</li> <li>– Els <b>menors de 18 anys</b>: almenys <b>2 dies ininterromputs</b>.</li> </ul>
<b>Anual</b>	Un mínim de <b>30 dies</b> naturals (vacances).
<b>Festius</b>	<p>Totes les persones treballadores tindran almenys <b>14 dies festius</b> a l'any:</p> <ul style="list-style-type: none"> <li>– <b>8 festius nacionals</b> (per exemple, 1 de gener, 6 de gener i 12 d'octubre).</li> <li>– <b>4 festius autonòmics</b> (per exemple, 24 de juny, 11 de setembre i 26 de desembre).</li> <li>– <b>2 festius locals</b>.</li> </ul>

Els convenis col·lectius poden millorar aquests descansos.

### Estatut dels Treballadors



A la teva versió digital pots consultar l'article 37 de l'ET sobre el descans setmanal, festes i permisos: [www.boe.es](http://www.boe.es).

### Saps què és?

**Dies naturals:** són els 365 dies de l'any.

**Dies hàbils:** són els dies des del dilluns fins al divendres, exclosos els festius.

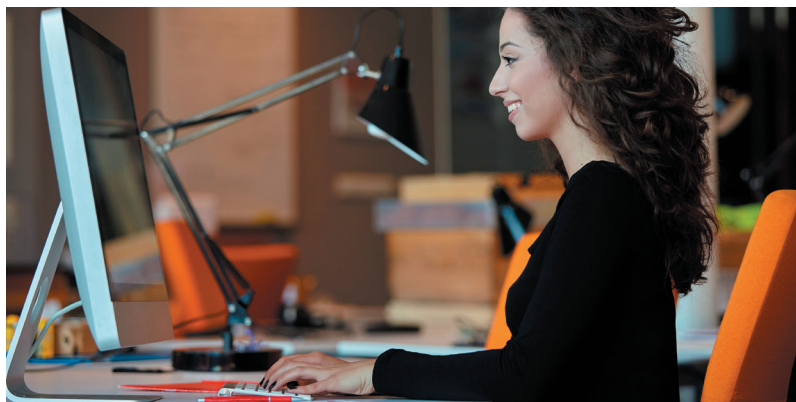
### Consulta sobre FOL

2

L'Albert, el meu empresari, m'ha dit que he de treballar de manera continuada durant 2 setmanes consecutives i, que, després d'aquestes 2 setmanes, tindrà 4 dies seguits de descans. Creus que l'Albert ho pot fer?

#### Solució

No, l'acumulació de 14 dies inclou els dies de descans. Si l'Albert vol acumular-te els dies de descans, com a màxim podrà treballar 11 dies seguits i com a mínim tindrà 3 dies de descans.



### Resol

200 La Marta, treballadora d'una empresa d'informàtica, té una jornada diària de 9.00 a 19.00 hores, amb una hora per dinar. Treballa de dilluns a divendres, però algunes setmanes li demanen que s'atansi a l'empresa una estona el dissabte al matí per veure si hi ha alguna consulta d'usuaris per contestar. La Marta creu que són massa hores de feina.

- Quantes hores de treball efectiu té la Marta al dia?
- Compleix amb els descansos mínims establerts per llei?
- Té raó la Marta en pensar que són massa hores de feina?

## Què volem dir quan parlem de l'horari de treball?

L'**horari de treball** és la manera com es distribuiran les hores de treball i de descans durant la jornada.

### Tipus d'horaris de treball

Les empreses poden establir diferents **tipus d'horaris de treball** segons les necessitats o les preferències de la persona treballadora:

- La **jornada contínua** (sense interrupció durant la jornada) o la **jornada partida** (amb interrupció durant la jornada).
- L'**horari rígid** o **flexible** (segons hi hagi més o menys flexibilitat a les hores d'entrada o sortida de la feina).

L'horari de treball pot establir **dos tipus de jornada de treball**:

- El **treball a torns**: es va rotant al mateix lloc de treball de forma successiva en horaris diferents (matí, tarda, nit).
- El **treball nocturn**: és el que es duu a terme en horari nocturn, entre les 22.00 i les 6.00 hores; s'anomena **treballador nocturn** el que treballa en aquest horari almenys 3 hores de la jornada diària o si es preveu que en aquest període farà un terç de la jornada anual. Té **mesures d'especial protecció**: per exemple, les persones menors d'edat no poden fer treballs nocturns, així com el límit de 8 hores diàries de mitjana en períodes de 15 dies.

### Consulta sobre FOL

3

Treball de 16.00 a 23.00 hores com a tècnic auxiliar d'infermeria en un hospital; tinc dret a cobrar alguna cosa més per treballar de nit?

#### Solució

Sí, la teva empresa t'ha de pagar un plus de nocturnitat per l'hora que fas de 22.00 a 23.00 hores.

### El registre horari

Totes les empreses han de portar obligatòriament un registre de les hores de treball que fa el personal; aquest registre s'ha de guardar durant 4 anys. Amb això es pretén combatre les elevades jornades de treball en alguns sectors d'activitat i en algunes empreses i el frau en alguns contractes de treball a temps parcial.

### Com puc registrar la jornada?

Exemple 1

La Maria té una empresa d'informàtica. Davant de l'exigència legal de registrar l'horari de la seva plantilla, es pregunta quins mètodes pot fer servir per fer-ho.

Els mètodes són molt variats i van des dels sistemes tradicionals de fitxatge amb targeta o empremtes dactilars fins a diferents aplicacions de registre a distància.

### Posa't al dia

L'Organització Mundial de la Salut i l'Organització Internacional del Treball alerten que les jornades de treball prolongades augmenten les morts per cardiopatia isquèmica o per accidents cerebrovasculars.



### Resol

3•• Qualifica els següents tipus de jornada o horari de treball:

- L'Anna treballa en una empresa conservera i cada setmana té un horari diferent; aquesta setmana hi va de 7.00 a 15.00 hores i la propera de 15.00 a 23.00 hores. Aquestes hores que l'Anna treballa de nit tenen la consideració d'hores nocturnes? Per tant, l'Anna serà una treballadora nocturna quan tingui aquest horari?
- El Kevin, el marit de l'Anna, té com a hora d'entrada les 8.00 hores i surt sempre a les 16.00 hores. Quin tipus d'horari té el Kevin? Té dret a algun descans durant la jornada?

## 2. Les hores extraordinàries i les hores complementàries

Les **hores extraordinàries** són aquelles que sobrepassen el nombre d'hores de la jornada ordinària de treball.

Per exemple, si la jornada s'acaba a les 18.00 hores i el meu o la meva cap em demana que em quedi fins a les 19.00 hores, aquesta hora de més és una **hora extra**.

### Quins tipus d'hores extra hi ha?

- Les **hores per força major**: són les que es fan per reparar sinistres o altres imprevistos inevitables, com pot ser una inundació o un incendi. Aquestes hores **són de compliment obligat** per al treballador o treballadora.
- Les **hores estructurals**: són les que es fan per atendre situacions diverses, com ara períodes punta de producció o absències imprevistes. Aquestes hores **són voluntàries**, tret que s'hagin pactat en contracte o així ho estableixi el conveni col·lectiu. El **límit és de 80 hores extra** a l'any, sempre que no es compensin amb descans.

### Com es paguen les hores extra?

El **pagament de les hores extra** es pot abonar en nòmina, normalment amb un increment sobre el valor de l'hora ordinària (ho estableix el conveni), o poden compensar-se amb descans; en aquest cas, l'esmentat descans s'ha de gaudir en els 4 mesos següents a la realització de l'hora extra.

### Puc fer hores extra si tinc una jornada parcial?

Sí, les persones amb **jornada parcial** poden fer hores extra per força major, però hores estructurals no. El que sí que poden fer són **hores complementàries**; aquestes hores poden pactar-se en contracte o fer-se voluntàriament si l'empresa les ofereix. Es retribueixen igual que l'hora ordinària i cotitzen de la mateixa manera. L'Estatut dels Treballadors i els convenis col·lectius estableixen límits quant al nombre d'hores complementàries que es poden fer. El límit màxim és no arribar mai a una jornada de treball completa.

#### Consulta sobre FOL

4

La meva cap m'ha demanat que em quedi a treballar dues hores més. Tinc l'obligació de fer-ho? Si ho faig i el meu salari és de 8,8 €/hora, quant em pagarà si al meu conveni s'estableix un increment del 15% per a les hores extra?

#### Solució

Si no has signat res al teu contracte sobre l'obligatorietat de fer hores extra o no hi diu al conveni, no tens l'obligació de fer-les perquè són voluntàries. Si les fas, cobraràs 10,12 per cada hora extra (el 15% de 8,8 € és 1,32 €).

#### Posa't al dia

##### Qui és el Max?

És el robot de treball que vigilarà els negocis i sabrà si es paguen les hores extraordinàries.

L'algorisme detectarà i fins i tot podria arribar a sancionar per dos tipus d'infracció:

- L'excés d'hores extra.
- Les hores extra no remunerades.

#### Hores extra

##### Prohibicions:

- Menors (en cap cas).
- Persones en treballs nocturns.
- Contractats en formació en alternança.

Aquests dos darrers casos només poden fer hores extra per reparar sinistres i altres danys extraordinaris i urgents.



#### Resol

4•• Ets la delegada de personal d'una petita empresa. El teu cap et demana ajuda per tancar torns en un moment complicat degut a l'entrada d'un client. Aquesta situació s'allargarà durant 4 mesos. Tenint en compte la situació dels teus companys i companyes, qui creus que podrà fer hores extraordinàries?

- La Fàtima ha presentat la seva baixa voluntària a l'empresa per d'aquí a 20 dies i aquest any ha treballat 75 hores extraordinàries retribuïdes per fer inventari.
- L'Arnau, de 17 anys, no ha fet hores extra de cap tipus.
- L'Eduard té un contracte a temps parcial amb pacte d'hores complementàries.
- L'Àlicia té horari nocturn.



### 3. Les vacances

Les **vacances** són el període de descans anual remunerat al qual es té dret per estar treballant en una empresa.

#### Qui decideix quants dies tindrà de vacances?

Totes les **persones treballadores tenen dret a uns dies de descans anual** per poder recuperar-se del cansament mental i físic produït pel treball, independentment del tipus de contracte o de la jornada laboral que tinguin; és a dir, una persona que treballa un 60% de la jornada té els mateixos dies de vacances que una persona que treballa a jornada completa. El període de gaudi s'acorda entre les parts.

L'Estatut dels Treballadors estableix com a mínim **30 dies naturals de vacances** per a qui romangui a l'empresa durant 1 any complet i la part proporcional si ha treballat menys d'1 any, però han de ser els convenis col·lectius els que especifiquin aquests dies de vacances; poden ampliar-los o modificar-los.

Per exemple, el Conveni Col·lectiu d'Empreses de Consultoria estableix unes vacances mínimes anuals de 23 dies hàbils.

#### Puc canviar els dies de vacances per diners?

Les **vacances són un dret irrenunciable** i no són substituïbles per diners, llevat que s'extingeixi la relació laboral i la persona treballadora no les hagi pogut gaudir. En aquest cas, les vacances generades i no gaudides s'inclouran a la liquidació i es pagaran segons el salari habitual que es percebés.

#### Què passa amb les meves vacances si estic de baixa?

Per regla general, les vacances s'han de gaudir dins de l'any natural. Si la **persona treballadora està de baixa** per incapacitat temporal o **gaudint del seu permís per naixement i cura de menor**, podrà gaudir-les un cop acabats aquests períodes de suspensió.

#### Consulta sobre FOL

5

Treballo en una empresa fent una substitució des del dia 1 de març i el meu contracte de treball s'extingeix el 18 de setembre d'aquest mateix any, per incorporació de la persona substituïda.

Quants dies de vacances em corresponen aquest any tenint en compte que el meu conveni col·lectiu estableix 32 dies naturals de vacances?

#### Solució

De l'1 de març al 18 de setembre hi ha 202 dies de treball; per tant, fem una regla de tres: si per 365 dies tens dret a 32 dies, per 202 dies tens dret a 17,7 dies de vacances.

#### Estatut dels Treballadors



A la teva versió digital pots consultar l'article 37 de l'ET sobre el descans setmanal, festes i permisos, i l'article 47 sobre la reducció de jornada i la suspensió del contracte de treball: [www.boe.es](http://www.boe.es).

#### Calendari laboral

La direcció de l'empresa ha d'elaborar anualment el calendari laboral del centre de treball i exposar-lo en un lloc visible. Hi apareixeran la jornada laboral, els dies de descans, els festius i el període de vacances.

#### Repassa amb Educaplay



Arriba a la riba sense enfonsar-te demostrant el que saps sobre la jornada de treball i les vacances al teu telèfon mòbil o a la teva versió digital.



#### Resol

5• El Joan ha gaudit d'11 dies de vacances al mes de juny; quants dies de vacances li queden pendents de gaudir? Si cobra a 47 € el dia de feina, quant li inclourà l'empresari o l'empresària a la nòmina?

6• Una treballadora d'una empresa tèxtil només treballa la meitat de la jornada, porta més d'1 any a l'empresa i es pregunta a quants dies de vacances tindrà dret.

## 4. Els permisos retribuïts i les reduccions de jornada

Els **permisos retribuïts** són els dies en què les persones treballadores poden faltar a la feina sense que se'l descompti aquell dia del seu sou.

### La meva empresa té obligació de donar-me algun dia de permís retribuït?

Sí, l'empresa està obligada a concedir permisos retribuïts sempre que s'avi i es justifiqui la situació.

#### Situacions establertes a l'Estatut dels Treballadors que donen dret a aquests dies de permís:

Matrimoni.	15 dies naturals.
Defunció, malaltia greu o intervenció quirúrgica d'un familiar.	2 dies o 4 si requereix desplaçament.
Trasllat de domicili (mudança).	El dia del trasllat.
– Compliment d'un deure inexcusable. – Classes de preparació al part. – Assistència a exàmens oficials.	El temps indispensable per a la seva realització.
Nadons prematurs o que necessiten hospitalització.	1 hora al dia.
Funcions sindicals i de representació.	El temps establert legalment.
Naixement, adopció, guarda o acolliment.	1 hora al dia per a la cura del lactant fins que faci 9 mesos.

### Puc adaptar la meva jornada a la meva situació familiar?

L'Estatut dels Treballadors estableix mesures tant de **reducció** com d'**adaptació de jornada**, amb l'objectiu de conciliar la vida laboral i familiar de les persones treballadores, per exemple, la **reducció de jornada per cura de familiars o per cura de fill o filla de fins a 12 anys o majors amb necessitats especials** (comporta una reducció proporcional de salari). També es podrà sol·licitar l'adaptació de jornada en els mateixos casos.

#### Consulta sobre FOL

6

Em diu el meu empresari que, a causa de la manca de subministraments per part dels proveïdors, em reduirà temporalment la jornada en un 50 %. Ho pot fer legalment?

#### Solució

Sí, aquesta és una de les causes establertes a l'article 47 de l'ET per poder reduir temporalment la jornada laboral, amb reducció proporcional de salari. El percentatge és dins l'interval entre el 10 % i el 70 %.

#### Presta atenció

- És obligatori avisar l'empresa i justificar la causa del permís.
- El conveni col·lectiu pot millorar aquests permisos.

#### Altres reduccions de jornada

- **Per condició de víctima de violència de gènere:** per a la seva protecció o assistència social.
- **Per causes econòmiques, tècniques, organitzatives o de producció:** amb reducció de jornada i salari entre un 10 % i un 70 %.

#### Repasa amb Educaplay



Posa a prova els teus coneixements sobre permisos retribuïts resolent els mots encreuats al teu telèfon mòbil o a la teva versió digital.



#### Resol

7.. A la teva empresa t'han elegit representant dels treballadors pels teus coneixements de Dret Laboral després d'estudiar el mòdul de FOL al teu cicle formatiu i acudeixen a tu per assessorar-se en diverses qüestions. Demuestra el que saps!

- La Núria pregunta sobre els dies de permís retribuït que li corresponen per l'operació ambulatoria de la seva filla Sara, que necessita repòs domiciliari.
- El Jonathan vol saber quants dies li corresponen per mudança i com ho ha d'acreditar.
- El Felip vol saber si té permís retribuït per fer els exàmens de l'ESO que està estudiant a distància.
- El Robert pregunta quan pot gaudir de les seves vacances si li han coincidit amb el període de permís per naixement i cura de menor.



## 5. Els actuals entorns laborals

Els escenaris en què es desenvolupa el treball estan canviant de forma molt ràpida i les empreses han d'estar preparades per **adaptar-se a aquest nou entorn laboral**, conèixer-ne les característiques i aprofitar-les al màxim. **Aquest és el repte de les empreses actualment.**

### Quines són les característiques dels actuals entorns de treball?

Els actuals entorns de treball es caracteritzen per la **flexibilitat** i la **digitalització**:

#### Flexibilitat laboral

##### Avantatges:

- Fa possible conciliar la vida laboral i personal.
- Redueix l'absentisme a causa de la flexibilitat horària.
- S'incrementa el compromís de les persones treballadores amb l'empresa.
- Augmenta la satisfacció laboral, per exemple, en canviar de tasques.

### FLEXIBILITAT

Afavoreix els canvis i l'adaptació a ells

#### FUNCIONAL

Canvi de tasques, de departament o de grup de treball. Importància del treball en equip

#### EN ELS ESPAIS

Per exemple, el teletreball o els espais de treball col·laboratius

#### SALARIAL

Una part de la remuneració és fixa i una altra variable, en funció dels objectius

#### DE PLANTILLA

Subcontractació a altres empreses, *outsourcing* (empreses externes que gestionen processos específics o una part de l'empresa) i empreses de treball temporal (cedeixen treballadors de forma temporal)

#### HORÀRIA I DE JORNADA

Poden donar-se reduccions de jornada i certa flexibilitat en l'horari d'entrada i sortida (són mesures de conciliació)

### DIGITALITZACIÓ

L'ús de noves tecnologies produeix en les empreses

#### UNA MILLORA DELS PROCESSOS

#### UNA TRANSFORMACIÓ INTEGRAL

#### UNA APORTACIÓ DE COMPETITIVITAT

1 Característiques dels actuals entorns de treball.

### Què significa el terme *flexiseguretat*?

La **flexiseguretat** pretén dotar les empreses de més **flexibilitat** per poder adaptar-se als canvis i, alhora, donar **seguretat** a les persones treballadores en la seva feina, a través de mesures de control de l'actuació de les empreses i de protecció social.

Per exemple, la llei facilita la utilització de contractes temporals alhora que dota aquests contractes de la mateixa cobertura social que un contracte indefinit.

#### Consulta sobre FOL

7

Soc un autònom sense empleats i vull saber si tinc dret a alguna ajuda del Govern per digitalitzar la meua empresa.

#### Solució

Sí, tens dret a l'anomenat Kit Digital, amb un import màxim de 2000 € per implantar solucions digitals, sempre que compleixis amb alguns requisits com, per exemple, estar al corrent del pagament d'impostos.

#### Flexibilitat laboral

##### Desavantatges:

- La seva implantació és difícil en algunes empreses, per ser molt petites, pel tipus de clients o pel sector d'activitat.
- Es perd vinculació amb l'empresa; per exemple, en el teletreball.
- Pot haver-hi problemes en fixar objectius amb persones treballadores poc autònomes.

#### Kit Digital

Programa que atorga ajudes econòmiques per digitalitzar empreses espanyoles. Més informació a:

[www.acelerapyme.gob.es/kit-digital](http://www.acelerapyme.gob.es/kit-digital).

Consulta també a la web el projecte 'Dona la volta al teu negoci'.

www

www

## En què consisteix el teletreball?

La recent crisi originada per la COVID-19 ha suposat una transformació en les formes d'organització del treball i una conseqüència és el **teletreball**.

La **Llei de Treball a Distància** regula aquesta modalitat de flexibilitat laboral en què es duu a terme la feina fora de l'empresa de manera regular.

La llei diferencia entre:

- **Treball a distància:** es duu a terme al domicili de la persona treballadora o en un altre lloc elegit per ella.
- **Teletreball:** si, a més, s'utilitzen sistemes informàtics o mitjans telemàtics.

### Quants dies puc teletreballar i qui em paga les despeses?

Depèn del que es negociï amb l'empresa, però, sempre que el **teletreball ocupi almenys un 30% de la jornada laboral, es considera treball a distància**; la persona ocupadora està obligada a sufragar les despeses.

### Què són les empreses de treball temporal?

Una altra forma de flexibilitat empresarial és la **subcontractació de part de la plantilla a través de les empreses de treball temporal (ETT)**.

La **Llei d'Empreses de Treball Temporal** regula aquestes organitzacions, l'activitat de les quals consisteix a posar temporalment a disposició d'una altra empresa, anomenada **empresa usuària**, personal contractat per l'ETT.

### Si em contracta una ETT, qui em fa el contracte? I qui em paga?

És l'**ETT qui et contracta**, tu prestes els teus serveis a l'empresa usuària, que és la que té les facultats de direcció i control sobre la teva feina. **L'ETT és la que paga el teu salari**, sempre segons el conveni de l'empresa usuària, i la que paga la cotització a la Seguretat Social. Tots els costos de l'ETT els assumeix l'empresa usuària, mai la persona treballadora.

#### Consulta sobre FOL

8

Fa 4 anys que treballa a la mateixa empresa i la persona responsable de la meua secció m'ha comunicat que, a partir del proper mes, començaré a teletreballar tots els dies de la setmana, ja que l'empresa vol reduir costos. Poden obligar-me a teletreballar?

#### Solució

No, el teletreball és sempre voluntari tant per a l'empresa com per a la persona treballadora, no es pot obligar cap de les parts.

S'ha de signar sempre un acord en què s'estableixin les condicions de manera clara.

#### Llei de Treball a Distància



A la teua versió digital pots consultar la Llei de Treball a Distància: [www.boe.es](http://www.boe.es).

#### Exemple de treball a distància i teletreball

Si et contracta una empresa per treballar des de casa omplint caixes amb determinats productes, això és **treball a distància**.

Però si treballes en una empresa de consultoria informàtica i ho fas des de casa diversos dies, connectant-te a l'empresa o amb els clients i companys o companyes a través de l'ordinador és **teletreball**.

#### Llei d'Empreses de Treball Temporal



A la teua versió digital pots consultar la Llei d'Empreses de Treball Temporal: [www.boe.es](http://www.boe.es).



#### Resol

8.. A l'Eugeni el truquen d'una ETT per dir-li que treballarà en una clínica odontològica com a auxiliar.

Li faran un contracte de substitució d'una treballadora que acaba tenir una criatura. Li expliquen que el contracte de treball li farà l'ETT, però que serà la clínica l'encarregada de pagar-li el salari i que, com que han de pagar els serveis de l'ETT, se li descomptarà de la nòmina un 10%.

- L'ETT pot fer aquest tipus de contractes?
- És correcte que sigui la clínica qui pagui l'Eugeni?
- És legal que li treguin un 10% de la nòmina per pagar l'ETT?

## 6. Els plans d'igualtat

Els **plans d'igualtat** són un conjunt de mesures per assolir a l'empresa la igualtat de tracte i d'oportunitats entre dones i homes i per eliminar la discriminació per raó de sexe.

### Totes les empreses estan obligades a tenir un pla d'igualtat?

Les **empreses que tinguin una plantilla de 50 persones treballadores o més estan obligades a tenir un pla d'igualtat**; també aquelles que, encara que no arribin a aquesta xifra, ho tinguin establert al seu conveni col·lectiu, i, finalment, quan l'autoritat laboral obligui una empresa si es troba dins d'un procediment sancionador.

Per fer el còmput de la plantilla, es tenen en compte totes les persones treballadores, incloses aquelles amb contracte de treball a temps parcial, temporals i contractades a través d'una ETT.

### Quin és el contingut d'aquests plans d'igualtat?

**Els plans d'igualtat poden contemplar, entre altres, les matèries següents:**

- Mecanismes d'accés a l'ocupació.
- Mesures sobre com establir la classificació de les persones treballadores, les seves possibilitats de promoció i ascensos a l'empresa.
- Fórmules retributives igualitàries.
- Mesures d'ordenació del temps de treball per a conciliació de la vida familiar i laboral.
- Mecanismes de prevenció de l'assetjament per raó de sexe.
- Formació.

#### Consulta sobre FOL

9

Tinc una empresa amb una plantilla de 63 persones a càrrec meu i m'han dit que tinc l'obligació de tenir un pla d'igualtat a l'empresa.

És correcte? Si tingués aquesta obligació, quines mesures hauria d'implantar?

#### Solució

Sí, com que la plantilla és superior a 50 persones, tens l'obligació d'implantar un pla d'igualtat a la teva empresa. Per exemple, algunes mesures concretes podrien ser:

- Difusió de candidatures, vacants, accions formatives, etc., utilitzant canals de comunicació que garanteixin l'accés tant de dones com d'homes.
- Ús de llenguatge i d'imatges no sexistes en la comunicació de l'empresa.
- Preferència, en igualtat de condicions, a la contractació o a la promoció de dones.

#### Posa't al dia

El Ministeri d'igualtat ha elaborat una guia per elaborar plans d'igualtat a les empreses. Pots consultar-la a la teva versió digital:

[www.igualdadenaempresa.es](http://www.igualdadenaempresa.es).

Igualment podeu consultar la pàgina del departament de treball sobre els plans d'igualtat:

<https://treball.gencat.cat>.

#### Objectiu de Desenvolupament Sostenible 5

Una meta d'aquest Objectiu de Desenvolupament Sostenible és assegurar la participació plena de les dones i la igualtat d'oportunitats de lideratge a tots els nivells. Pots consultar-lo a la teva versió digital: [www.un.org](http://www.un.org).



#### Repassa amb Genially

Repassa les hores extra i els actuals entorns laborals jugant amb Genially al teu telèfon mòbil o a la teva versió digital.



#### Resol

9• L'Ernest treballa al Departament de Recursos Humans de la seva empresa i li han demanat que s'informi sobre si han de fer o no un pla d'igualtat al seu centre de treball.

A l'empresa presten els seus serveis 43 persones amb contracte de treball indefinit, 2 amb contracte temporal, 7 pertanyen a una ETT i 6 venen d'una subcontracta. Ajuda l'Ernest.

## Activitats finals

Llegeix les preguntes següents i escriu la resposta al teu quadern.



### Practica

- El nombre d'hores que la persona treballadora dedica a dur a terme la seva activitat laboral es denomina .
- Si treballa menys hores de les establertes en el meu conveni col·lectiu tinc una jornada .
- Assenyalat el nombre màxim d'hores extraordinàries retribuïdes a l'any que es pot treballar.
- Indica si les afirmacions següents són vertaderes o falses:
  - Les persones treballadores menors de 18 anys tenen dret a un descans de 30 minuts quan la seva jornada diària continuada excedeix de quatre hores i mitja.
  - L'hora extraordinària sempre s'ha de compensar econòmicament amb un valor superior a l'hora ordinària.
  - Es considera treball nocturn el realitzat entre les 21.00 i les 06.00 hores del dia següent.
  - Les persones treballadores nocturnes no poden fer hores extraordinàries.
  - El descans setmanal dels menors d'edat és de 2 dies ininterromputs.
- Indica quina és la durada mínima de les vacances anuals segons el que estableix l'Estatut dels Treballadors i com se'n fixa el gaudi.
- Totes les persones treballadores tenen  dies festius a l'any que seran retribuïts.
- A quants dies de permís retribuït tinc dret si opren el meu pare en una comunitat autònoma diferent de la meua?
- Es té dret a reducció de jornada per guarda legal d'un menor fins a .
- L'empresa pot reduir la meua jornada per causes econòmiques? Quina en serà la conseqüència?
- En quin tipus de flexibilitat empresarial enquadres les mesures següents?
  - L'empresa decideix que el Departament Comercial rebrà un bo a final d'any en funció de l'increment de clients.
  - Per dur a terme les tasques de neteja de l'empresa, se subcontracten els serveis d'una empresa de neteja.
  - Les persones treballadores tenen l'opció de treballar des de casa uns dies a la setmana.
- En quines situacions és obligatori per a les empreses tenir un pla d'igualtat?



### Atrapa els fakes... si n'hi ha

Identifica si les condicions laborals de les persones treballadores següents són correctes i, si no ho són, assenyalat'n el motiu:

- La Marisa, de 19 anys, treballa de dilluns a divendres de 10.00 a 17.30 hores i els dissabtes, de 9.00-14.30 hores. Té un descans de 30 minuts per a l'entrepà.
- El Roger, menor d'edat, treballa 35 hores setmanals distribuïdes de dilluns a diumenge de 16.00 a 23.00 hores i lliura 2 dies consecutius, que van rotant setmana a setmana.
- El David treballa aquesta setmana a torns amb els horaris següents: dilluns i dimarts de 17.00 a 00.00 hores; dimecres, dijous i divendres, de 8.00 a 15.00 hores.
- La Diana treballa aquesta setmana a torns amb els horaris següents: dilluns de 17.00 a 00.00 hores; dimarts de 16.00 a 23.00 hores; divendres, dissabte i diumenge de 10.00 a 17.00 hores.





## Aprofundeix

Llegeix les preguntes següents i escriu la resposta al teu quadern.

Aquestes activitats es poden resoldre de manera individual o en equips.

### Treballa la competència digital

Elabora un quadre comparatiu entre el que estableix l'Estatut dels Treballadors en matèria de temps de treball i el que especifica o millora el conveni col·lectiu del teu sector laboral. Per fer-lo, has de respondre qüestions com aquestes:

- Nombre d'hores màximes de jornada anual.
- Nombre d'hores de treball a la setmana o al dia.
- Nombre de dies de descans setmanal i distribució.
- Nombre de dies de vacances anuals i si són naturals o laborables.
- Quant a les hores extra: límits i compensació.
- Sobre els permisos retribuïts: situacions i dies de permís.

Per a l'elaboració del quadre comparatiu, pots utilitzar l'eina Canva ([www.canva.com](http://www.canva.com)); hi pots localitzar diferents models de plantilla. A la teva versió digital pots veure 2 exemples de plantilla.

### Treballa amb vídeos

1. Visiona a la teva versió digital el següent vídeo sobre conciliació de la vida laboral i familiar:

[www.youtube.com](http://www.youtube.com).

Posteriorment, contesta les preguntes següents:

- En quins casos pot la persona treballadora demanar reducció o adaptació de la jornada laboral?
- Aquesta reducció horària comporta reducció salarial?

2. Visiona el següent vídeo sobre les dones directives a Espanya avui: [www.hoy.es/](http://www.hoy.es/).

Tot seguit, llegeix aquest estudi sobre les dones directives a Catalunya: [www.accio.gencat.cat/](http://www.accio.gencat.cat/) i contesta les preguntes següents:

- Quin percentatge de dones ocupa llocs directius a les empreses espanyoles?
- Quines són les àrees empresarials en què es troba un major nombre de dones amb càrrecs directius?

### Investiga a Internet

1. L'Estatut dels Treballadors estableix un descans mínim de 15 minuts en jornades superiors a 6 hores diàries. Serà retribuït aquest descans? Pots trobar informació a la teva versió digital: [www.boe.es](http://www.boe.es).

2. Existeix a l'Estatut dels Treballadors alguna limitació respecte a l'establiment dels torns rotatius?

3. Troba informació sobre hores complementàries, establiment i límits. Pots trobar l'article 12 de l'Estatut dels Treballadors a la teva versió digital: [www.boe.es](http://www.boe.es).

4. Pel que fa als plans d'igualtat, en quin moment s'ha de fer el còmput de la plantilla? Pots trobar-ne informació a la teva versió digital: [www.igualdadenaempresa.es](http://www.igualdadenaempresa.es).

5. Investiga en què consisteix l'*smart working*, o treball intel·ligent, i diferencia'l del teletreball. Pots trobar-ne informació a la teva versió digital: [www.personio.es](http://www.personio.es) i també a la pàgina web: [www.ctis.es/ca/smart-working-ca/](http://www.ctis.es/ca/smart-working-ca/).



## Repte final

1. Llegeix l'article 12.5. de l'Estatut dels Treballadors sobre les hores complementàries a la teva versió digital: [www.boe.es](http://www.boe.es).

2. Posteriorment, elabora una infografia en què es vegin les característiques de les hores extraordinàries i les de les hores complementàries.

Per això, pots registrar-te a Infogram ([www.infogram.com](http://www.infogram.com)) i triar el servei gratuït que té per elaborar infografies.

3. Tria una plantilla i elabora la teva infografia. A la teva versió digital te'n mostrem un model.



## Avaluació

Anota l'opció correcta al teu quadern.

- Quina és la jornada màxima establerta legalment?
  - 40 hores setmanals.
  - 40 hores setmanals en còmput anual.
  - No hi ha límit a la jornada de treball.
- Una persona té la condició de treballadora nocturna si:
  - Sempre treballa entre les 22.00 i les 6.00 hores.
  - Treballa 3 hores en l'horari anterior.
  - Totes les respostes són correctes.
- Indica quines hores extraordinàries pot fer la Marta, que té 17 anys:
  - Per acumulació de comandes.
  - Per inventari.
  - Per reparar sinistres per un incendi.
- A quant paguen al Joan les hores extraordinàries si les hi abonen un 70 % més que l'hora ordinària, que val 12 €?
  - A 8,4 € l'hora.
  - A 19 € l'hora.
  - A 20,4 € l'hora.
- El Pere té 18 anys; quants dies de descans setmanal mínim li corresponen?
  - Un dia i mig.
  - 2 dies consecutius.
  - 2 dies, però no consecutius.
- La Marisa, que ha treballat 280 dies, té dret a:
  - 30 dies de vacances.
  - 10,06 dies de vacances.
  - 23,01 dies de vacances.
- Els dies festius:
  - Els decideix l'empresa.
  - En total, són 14 dies retribuïts.
  - Totes les respostes són correctes.
- Assenyala quina d'aquestes frases és vertadera:
  - Les vacances sempre són 30 dies hàbils.
  - L'ETT és l'encarregada de pagar el teu salari.
  - En reduir la jornada per cura de menor, no es redueix proporcionalment el salari.
- La *flexiseguretat* es refereix a:
  - La llibertat per triar feina.
  - Mesures flexibles però segures en la relació laboral.
  - La possibilitat de l'empresari de modificar horaris.
- És veritat que els plans d'igualtat:
  - Són obligatoris per a totes les empreses.
  - S'han d'implantar en empreses amb almenys 20 persones treballadores.
  - S'han d'implantar en empreses amb almenys 50 persones treballadores.



## Avalua jugant

Pots avaluar els teus coneixements sobre els continguts d'aquesta unitat a través de Kahoot; el trobaràs a la teva versió digital: <https://create.kahoot.it>.



## No oblidis

- La **jornada de treball** màxima s'estableix al conveni col·lectiu.
- Les **hores extra** són voluntàries.
- Les **persones treballadores a temps parcial** no poden fer hores extra estructurals, només complementàries.
- Les **vacances són retribuïdes i irrenunciables**.



## Projecte

Pots completar la fitxa del projecte que trobaràs a la teva versió digital.